

Votre

guide de soins

JAMP Care^{MC}

pour ^{Pr} **JAMP Pomalidomide**



 **JAMP**
care^{MC}

Votre guide de soins

JAMP Care

La prescription de JAMP Pomalidomide est accompagnée du soutien gratuit du programme JAMP Care. Ce guide pour les patients a été conçu par JAMP Care afin de vous aider à en apprendre davantage sur votre nouveau traitement. Nous vous encourageons à prendre le temps de lire chaque section de ce guide et à vous familiariser avec JAMP Pomalidomide.

Si JAMP Pomalidomide est nouveau pour vous

Nous vous encourageons à lire chaque section de votre guide et à utiliser les pages 22 et 23 pour prendre en note toute question que vous pourriez souhaiter poser à votre médecin ou votre *point de contact unique* JAMP Care. Nous vous invitons également à examiner l'ensemble d'avantages robuste auquel vous avez droit (voir la couverture arrière). Communiquez avec votre *point de contact unique* JAMP Care ou appelez JAMP Care pour en apprendre davantage sur ces services.

Si vous passez à JAMP Pomalidomide et que vous preniez un produit différent comprenant de la pomalidomide (incluant POMALYST®)

Vous et votre médecin avez récemment pris la décision de changer votre traitement pour passer à JAMP Pomalidomide. Merci de la confiance que vous nous accordez. Avec JAMP Care, vous continuerez de recevoir le soutien dont vous avez besoin, en plus de tous les services additionnels que nous sommes en mesure de vous offrir. Remarquez l'ensemble complet d'avantages auxquels vous avez droit (consultez la couverture arrière du guide). Communiquez avec votre *point de contact unique* JAMP Care ou appelez JAMP Care pour en apprendre davantage sur ces services.

Commençons

Contenu



À propos de JAMP Pomalidomide 4

Ce qu'il traite 4

Comment il agit 5



Prendre JAMP Pomalidomide 6

Posologie 6

Comment le prendre 7

Conseils pour se souvenir 8

En cas d'oubli 9



Entreposage et voyage 10

Entreposage de JAMP Pomalidomide 10

Voyager avec JAMP Pomalidomide 11



Nutrition 12

Conseils en matière de nutrition 12

Vidéos sur la nutrition 12



Renseignements sur l'innocuité 14

Renseignements importants à propos de JAMP Pomalidomide 14

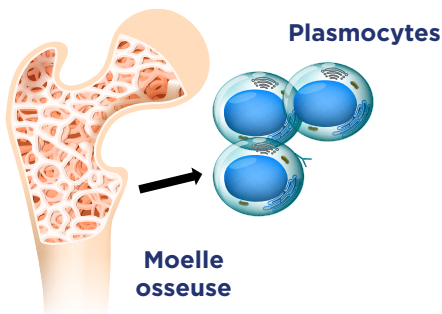
Pourquoi JAMP Pomalidomide est-il utilisé?



JAMP Pomalidomide n'est offert que par l'entremise d'un programme de distribution contrôlée appelé RevAid® en raison du risque d'anomalies congénitales.

Le programme RevAid® demande que le prescripteur, le patient et la pharmacie ou les pharmaciens s'inscrivent au programme et qu'ils en respectent les exigences pour prévenir le risque d'exposition embryofœtale au médicament.

JAMP Pomalidomide est utilisé pour traiter les adultes atteints de **myélome multiple**. Il s'agit d'un cancer des plasmocytes (un type de globule blanc qui se trouve dans la moelle osseuse).



JAMP Pomalidomide est utilisé en association avec

- la dexaméthasone et le bortézomib chez les patients:
 - ayant déjà reçu au moins un traitement antérieur comprenant de la lénalidomide; et
 - chez qui la maladie s'est aggravée durant leur dernier traitement;

ou

- la dexaméthasone pour les patients chez qui la maladie s'est aggravée à la suite d'au moins deux autres traitements, y compris la lénalidomide et le bortézomib.

Pour obtenir de plus amples renseignements sur le myélome multiple, veuillez consulter le site Web de Myélome Canada à l'adresse :



Comment JAMP Pomalidomide agit-il?

JAMP Pomalidomide agit dans la moelle osseuse. Il stimule le système immunitaire pour qu'il attaque la croissance des cellules de myélome cancéreuses. JAMP Pomalidomide peut aussi ralentir la croissance des cellules cancéreuses.

Lorsqu'il est utilisé avec de la dexaméthasone et/ou du bortézomib, JAMP Pomalidomide peut empêcher le myélome multiple de s'aggraver.

Jouez un rôle actif dans vos soins de santé.

Discutez de vos attentes à l'égard du traitement avec votre professionnel de la santé afin qu'il puisse vous aider à y répondre ou à les réévaluer au besoin.



Posologie

Prendre toujours JAMP Pomalidomide exactement comme votre professionnel de la santé vous a dit de le faire. Ne pas cesser de prendre JAMP Pomalidomide ni changer votre dose sans consulter votre professionnel de la santé.

Capsules

JAMP Pomalidomide se prend en capsules de 1 mg, 2 mg, 3 mg et 4 mg.



Capsules de JAMP Pomalidomide*

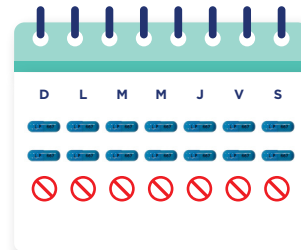


* L'image ne correspond pas à la taille réelle des comprimés.

Schéma posologique

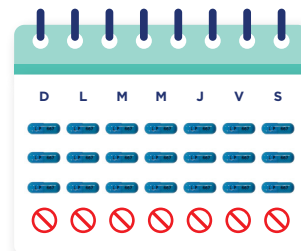
Dose de départ de JAMP Pomalidomide en association avec la dexaméthasone et le bortézomib :

4 mg une fois par jour aux jours 1 à 14 de chaque cycle de 21 jours.



Dose de départ de JAMP Pomalidomide en association avec la dexaméthasone seulement :

4 mg une fois par jour aux jours 1 à 21 de chaque cycle de 28 jours.



Votre dose initiale de JAMP Pomalidomide pourrait être différente. Ce sera le cas si :

- vous avez des problèmes de foie;
- vous éprouvez des problèmes rénaux et vous recevez une hémodialyse;
- vous prenez certains médicaments.

Votre médecin pourrait modifier votre dose en cours de traitement. Il fixera aussi la durée du traitement par JAMP Pomalidomide qu'il vous faut. Cela dépendra de votre réponse au traitement.

Comment prendre JAMP Pomalidomide

Prenez JAMP Pomalidomide exactement comme il a été prescrit.

Chaque jour



- Avalez les capsules entières avec de l'eau, une fois par jour.
- Prenez votre dose environ au même moment chaque jour.
- Il ne faut pas couper, mâcher, ni ouvrir les capsules.

Si vous éprouvez des problèmes rénaux et que vous êtes hémodialysé, prenez JAMP Pomalidomide après votre traitement d'hémodialyse, les jours d'hémodialyse.

JAMP Pomalidomide peut causer des anomalies congénitales. Consulter les pages 16 et 17 pour de plus amples renseignements.

Les femmes fertiles ou qui prévoient devenir enceintes peuvent uniquement manipuler les capsules de JAMP Pomalidomide à la condition de porter des gants de latex. Il est essentiel pour toute personne vous aidant à prendre ce médicament de garder ce point à l'esprit.

Conseils pour se souvenir de prendre votre médicament

Il est essentiel de prendre votre médicament en suivant à la lettre les instructions de votre fournisseur de soins de santé pour gérer votre risque d'effets secondaires.

Voici quelques conseils pour vous aider :

- **Prenez votre médicament à la même heure chaque jour.** Choisissez un moment facile à retenir, comme à votre réveil, au déjeuner ou lorsque vous vous brossez les dents.
- **Utilisez un pilulier.** Un pilulier peut vous permettre de ranger vos doses quotidiennes séparément et peut même séparer les doses à prendre le matin de celles pour l'après-midi. Il suffira d'un coup d'œil rapide pour confirmer si vous avez pris votre dose ou non.
- **Conservez vos pilules à un endroit facilement accessible que vous voyez chaque jour,** comme votre table de chevet ou près de la cafetière. Assurez-vous cependant de les garder hors de la portée et de la vue des enfants.
- **Laissez-vous une note de rappel.** Essayez de vous laisser une note autocollante aux endroits mentionnés ci-dessus, c'est-à-dire une place que vous ne manquerez pas de voir tous les jours.
- **Programmez une alarme** sur votre téléphone intelligent ou votre montre, ou mettez une note à votre agenda.
- **Demandez de l'aide.** Trouvez un membre de votre famille ou un ami sur qui vous pouvez compter pour vous appeler ou vérifier comment vous vous portez chaque jour et vous rappeler de prendre votre dose.

Que faire si vous oubliez de prendre votre médicament



Si moins de 12 heures se sont écoulées depuis la dose omise, prenez la dose.



Si plus de 12 heures se sont écoulées depuis la dose omise à l'heure prévue, ne prenez pas la dose. Prenez la dose suivante à l'heure prévue le lendemain.

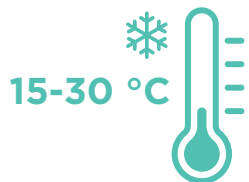


Ne doublez pas la dose pour compenser votre oubli.

Surdose

Si vous croyez que vous ou une personne dont vous vous occupez avez pris trop de JAMP Pomalidomide, communiquez immédiatement un professionnel de la santé, le service des urgences d'un hôpital ou votre centre antipoison régional, même en l'absence de symptômes.

Conserver JAMP Pomalidomide



Conserver JAMP Pomalidomide
entre 15 °C et 30 °C
(température ambiante).



Garder JAMP Pomalidomide
et tout autre médicament hors
de la portée et de la vue des enfants.



Voyager avec JAMP Pomalidomide

Il est très important de garder à l'esprit votre maladie et son traitement lorsque vous voyagez pour continuer de bénéficier du traitement par JAMP Pomalidomide. La prochaine fois que vous planifiez un voyage, rappelez-vous de passer ces conseils pratiques en revue pour mieux voyager avec JAMP Pomalidomide. N'oubliez pas de toujours prendre JAMP Pomalidomide comme il a été prescrit, même lors de vos voyages.

Conseils en matière de voyage

- Suivez les conseils d'entreposage indiqués à la page précédente.
- Lorsque vous préparez vos bagages, apportez JAMP Pomalidomide en quantité suffisante pour tout le voyage. Préparez-vous pour de possibles retards pendant le voyage.
- N'oubliez pas de suivre votre schéma posologique et de prendre JAMP Pomalidomide aux moments opportuns alors que vous vous adaptez à votre nouvelle routine de voyage.
- Discutez avec votre agent de voyage avant de procéder à une réservation si vous ou le patient avez des besoins particuliers ou des problèmes de mobilité. Pensez à demander des sièges avec plus d'espace pour les jambes ou plus près des toilettes, ainsi qu'un hébergement doté d'un ascenseur ou une chambre au rez-de-chaussée.

Voyager en avion

- Vérifiez les politiques étrangères en ce qui concerne les voyages avec des médicaments auprès de votre agent de voyage ou de la compagnie aérienne avec laquelle vous voyagez. Dans certains pays, les passagers doivent déclarer les médicaments en leur possession à leur arrivée.
- Il est important de garder JAMP Pomalidomide dans son emballage d'origine, identifié à votre nom et accompagné de l'étiquette émise par la pharmacie. Ces mesures peuvent faciliter le passage au travers de la zone de sécurité et confirmer le produit comme étant une ordonnance vous étant destinée.
- Dans les aéroports, chacun a droit de demander un contrôle de sécurité privé. Vous pourriez vous prévaloir d'un tel contexte privé si vous souhaitez que votre état et votre traitement demeurent confidentiels.
- Demandez à parler avec un superviseur si vous éprouvez quelque problème que ce soit.
- Gardez vos médicaments dans vos bagages de cabine et déclarez-les lors du contrôle de sécurité.
- Certaines procédures de sécurité permettent « l'inspection visuelle » des médicaments sur demande, si vous préférez éviter le passage de vos bagages dans les appareils radiographiques.
- Il est préférable de prévoir du temps supplémentaire pour traverser les formalités de sécurité, car le personnel pourrait avoir des questions au sujet de votre médication.

Conseils nutritionnels

Séance de conseils personnalisée avec une nutritionniste

Il est important d'optimiser votre nutrition pour soutenir votre santé générale. Le programme JAMP Care est fier d'offrir des séances individualisées de conseil personnalisées en nutrition (sur demande) aux patients traités par JAMP Pomalidomide. Pour commencer, contactez votre *point de contact unique*.



Étape 1. Consultation personnalisée

Vous participerez d'abord à une consultation personnalisée virtuelle au cours de laquelle l'un de nos nutritionnistes bilingues vous fournira un plan et formulera des recommandations adaptées à vos besoins uniques.



Étape 2. Séance de suivi

Une rencontre de suivi sera ensuite prévue pour voir comment vous vous portez, et pour ajuster votre plan et s'assurer qu'il fonctionne bien pour vous.

Visionnez les vidéos sur l'alimentation de JAMP Care

Vous souhaitez apprendre et faire quelque chose **dès maintenant**? Scannez ce code QR avec la caméra de votre appareil mobile afin d'accéder à notre série de vidéos.





Informations importantes au sujet de JAMP Pomalidomide

Circonstances où il est déconseillé d'utiliser ce médicament

Ne prenez pas JAMP Pomalidomide si :

- vous êtes enceinte;
- vous risquez de devenir enceinte;
- vous devenez enceinte pendant le traitement par JAMP Pomalidomide;
- vous allaitez;
- vous êtes un patient de sexe masculin et êtes incapable de suivre ou de respecter les mesures contraceptives du programme RevAid®;
- vous êtes allergique à la pomalidomide, à la lénalidomide ou à la thalidomide, ou à l'un ou l'autre des ingrédients de JAMP Pomalidomide.

Les patientes qui pourraient devenir enceintes ne doivent pas prendre JAMP Pomalidomide, à moins que toutes les conditions du programme RevAid® ne soient respectées.

Consultez votre professionnel de la santé avant de prendre JAMP Pomalidomide, afin de réduire la possibilité d'effets indésirables et pour assurer la bonne utilisation du médicament. Mentionnez à votre professionnel de la santé tous vos problèmes de santé, notamment si :

- vous êtes enceinte ou prévoyez le devenir;
- vous allaitez;
- vous souffrez de problèmes sanguins;
- vous souffrez ou avez souffert de problèmes cardiaques (crise cardiaque ou battements cardiaques irréguliers);
- vous fumez, vous souffrez d'hypertension artérielle ou d'hypercholestérolémie;
- vous avez déjà eu une infection par le virus de l'hépatite B;
- vous avez des problèmes de foie.

Interactions avec JAMP Pomalidomide

Comme c'est le cas avec la plupart des médicaments, il existe un potentiel d'interactions médicamenteuses. Mentionnez à votre professionnel de la santé tous les médicaments et produits de santé que vous prenez, y compris les médicaments prescrits par d'autres médecins, les vitamines, les minéraux, les suppléments naturels et les produits de médecine douce.

Les produits qui suivent pourraient être associés à des interactions médicamenteuses avec JAMP Pomalidomide :

- Fluvoxamine, un médicament utilisé pour traiter la dépression et le trouble obsessionnel-compulsif (TOC)
- Hormonothérapie substitutive
- Contraception hormonale (œstrogènes et progestatifs)

Le tabagisme peut réduire l'efficacité du traitement par JAMP Pomalidomide.

Autres mises en garde à connaître

Conduire ou faire fonctionner des machines: Attendez de savoir comment vous réagissez à JAMP Pomalidomide avant d'effectuer des tâches qui peuvent exiger une attention particulière.

JAMP Pomalidomide peut causer de la confusion, de la fatigue, une altération de l'état de conscience et des étourdissements. Si vous vous sentez étourdi ou fatigué, ne conduisez pas et n'utilisez pas d'outils ou de machines.

Risque d'autres cancers: D'autres cancers ont été signalés pendant le traitement avec la pomalidomide (l'ingrédient actif dans JAMP Pomalidomide). Votre professionnel de la santé surveillera les signes de certains cancers qui pourraient survenir chez vous.

Analyses sanguines: Vous devrez subir des analyses sanguines avant de commencer votre traitement par JAMP Pomalidomide, et régulièrement pendant votre traitement. Des analyses seront effectuées sur votre sang toutes les semaines durant les 8 premières semaines de traitement, et au moins une fois par mois par la suite. Votre professionnel de la santé pourrait modifier votre dose de JAMP Pomalidomide ou suspendre votre traitement selon les résultats de ces analyses et la façon dont vous vous sentez.



Renseignements importants sur JAMP Pomalidomide

JAMP Pomalidomide peut causer des anomalies congénitales. Pour pouvoir prendre ce médicament, vous devez répondre aux conditions suivantes :

1. Femmes fertiles :

- Discutez de contraception avec votre professionnel de la santé.
- Utilisez simultanément au moins deux méthodes de contraceptives efficaces.
- Utilisez ces deux méthodes contraceptives efficaces :
 - Pendant au moins quatre semaines avant le début du traitement par JAMP Pomalidomide
 - Pendant les interruptions du traitement par JAMP Pomalidomide
 - Pendant le traitement par JAMP Pomalidomide
 - Pendant au moins quatre semaines après l'arrêt du traitement par JAMP Pomalidomide
- Vous devez avoir deux tests de grossesse négatifs avant de commencer le traitement :
 - Le premier, 7 à 14 jours avant de commencer le traitement
 - Le second, dans les 24 heures précédant le début du traitement
- Vous devez avoir des tests de grossesse négatifs pendant le traitement :
 - Une fois par semaine pendant les quatre premières semaines
 - Une fois toutes les quatre semaines (ou une fois toutes les deux semaines si vos menstruations sont irrégulières) pendant la durée du traitement et durant les interruptions de traitement
- Vous devez subir un dernier test de grossesse quatre semaines après avoir cessé JAMP Pomalidomide.

Toute méthode contraceptive peut échouer. Communiquez avec votre médecin immédiatement si vous croyez que vous êtes enceinte. Assurez-vous également de communiquer avec votre médecin si vous n'avez pas vos règles ou si vous présentez des saignements menstruels anormaux.

2. Hommes :

- JAMP Pomalidomide est présent dans le sperme des hommes qui prennent ce médicament. Utilisez un condom chaque fois que vous avez un rapport sexuel avec une femme enceinte ou fertile. Cette mesure est obligatoire, même si vous avez subi avec succès une vasectomie. Le condom doit être utilisé :
 - Pendant que vous prenez JAMP Pomalidomide
 - Pendant les interruptions de traitement
 - Pendant quatre semaines après avoir cessé JAMP Pomalidomide
- Ne faites pas de dons de sperme pendant que vous prenez JAMP Pomalidomide et pendant quatre semaines après l'arrêt de JAMP Pomalidomide.
- Informez votre partenaire sexuelle fertile :
 - Que vous prenez JAMP Pomalidomide
 - Qu'il y a un risque d'anomalies congénitales, de mortinatalité et d'avortement spontané si un fœtus est exposé à votre sperme
 - Que vous devez utiliser un condom

Communiquez immédiatement avec votre médecin si vous croyez que votre partenaire est tombée enceinte alors que vous preniez JAMP Pomalidomide.

3. Tous les patients :

- Ne donnez pas de sang pendant que vous prenez JAMP Pomalidomide et pendant au moins quatre semaines après l'arrêt du traitement.
- Ne partagez JAMP Pomalidomide avec personne.
- Ne prenez pas JAMP Pomalidomide si vous n'êtes pas inscrit au programme de distribution contrôlée RevAid® ou si vous ne répondez pas à ses critères d'admissibilité.

JAMP Pomalidomide n'est pas recommandé chez les enfants de moins de 18 ans.



Renseignements importants sur JAMP Pomalidomide

Effets secondaires

Comme tous les médicaments, JAMP Pomalidomide peut causer des effets indésirables.

Parmi les effets secondaires, on compte les suivants :

- Fatigue
- Éruptions cutanées, démangeaisons
- Fièvre
- Grippe (influenza), infections du nez, de la gorge et des sinus
- Enflure des bras ou des jambes
- Altération du goût (dysgueusie)
- Inflammation de la bouche et des lèvres (stomatite)
- Diarrhée, nausées, constipation, vomissements, perte d'appétit, indigestion (dyspepsie), ballonnement (distension abdominale)
- Perte de poids
- Douleur abdominale, douleur pelvienne, maux de dos, douleur à la poitrine, spasmes musculaires
- Chutes
- Difficulté à respirer/essoufflement (dyspnée)
- Toux
- Étourdissements
- Maux de tête
- Tremblements
- Troubles du sommeil

Effets secondaires graves et mesures à prendre

Communiquez avec votre professionnel de la santé si vous manifestez un cas GRAVE de :

- Douleurs osseuses
- Rétention urinaire: difficulté à uriner
- Vertiges: étourdissements, sensation de tête qui tourne

Si vous présentez un des effets suivants, informez-en votre médecin **CHAQUE FOIS** :

- Neuropathie périphérique : engourdissements ou picotements dans les pieds ou les mains
- Neutropénie, septicémie neutropénique, leucopénie, lymphopénie (taux faibles de globules blancs) : frissons, fièvre, transpiration, tout signe d'infection
- Anémie (faibles taux de globules rouges) : fatigue, peau pâle, essoufflement, faiblesse
- Thrombocytopénie (faibles taux de plaquettes dans le sang) : saignement des gencives ou d'autres sites ou saignements anormaux, ecchymoses
- Infections, y compris infections pulmonaires, pneumonie, bronchite, pneumonie bronchique : fièvre, frissons, fatigue, toux, essoufflement, toussotement de mucus épais jaune ou vert, rythme cardiaque rapide; infection urinaire : besoin d'uriner fréquemment, sensation de brûlure ou de douleur en urinant, urine trouble
- Confusion
- Cataractes : voilement du cristallin, vue trouble ou réduite, douleur aux yeux
- Dépression : sentiment de tristesse
- Hypotension (pression artérielle basse) : vertiges, étourdissements ou évanouissements
- Hypertension (pression artérielle élevée) : maux de tête, essoufflement



Renseignements importants sur JAMP Pomalidomide

CESSEZ de prendre JAMP Pomalidomide et CONSULTEZ IMMÉDIATEMENT UN MÉDECIN si vous présentez :

- Thromboembolie veineuse, y compris thrombose veineuse profonde (caillot de sang dans un vaisseau sanguin): douleur accompagnée d'une enflure et d'une rougeur des bras ou des jambes; embolie pulmonaire (caillot de sang dans les poumons): essoufflement, douleur subite à la poitrine ou gêne respiratoire
- Altération de l'état de conscience: état mental altéré
- Insuffisance rénale: anurie, essoufflement, confusion
- Syndrome de lyse tumorale (mort rapide et soudaine des cellules cancéreuses en raison du traitement): nausée, essoufflement, rythme cardiaque irrégulier, anurie, urine trouble, grande faiblesse musculaire, convulsions
- Réactions allergiques (réactions anaphylactiques, œdème angioneurotique, urticaire): enflure rapide du visage, des lèvres, de la langue et de la gorge; difficulté à respirer ou avaler et boursouflures cutanées rouges et qui démangent
- Graves réactions dermatologiques, incluant le syndrome de Stevens-Johnson ou le syndrome de Lyell (réactions cutanées rares): desquamation ou boursouflures, changements d'apparence de votre peau
- Hépatite/réactivation de l'hépatite (inflammation du foie): démangeaisons cutanées, jaunissement de la peau et du blanc des yeux, selles pâles, urine foncée, douleurs abdominales
- Maladie ou inflammation pulmonaire (pneumonite): essoufflement, toux sèche, fatigue
- Carcinomes basocellulaire et épidermoïde (certains types de cancer): changements d'apparence de votre peau ou excroissances cutanées
- Hypersensibilité médicamenteuse avec éosinophilie et symptômes systémiques (DRESS pour *drug reaction with eosinophilia and systemic symptoms*; réaction rare à certains médicaments): symptômes pseudogrippaux, érythème au visage pouvant s'étendre à tout le corps, fièvre
- Symptômes de leucoencéphalopathie multifocale progressive: changement de la vision, difficulté à parler, faiblesse des membres, changement de la manière de marcher ou de l'équilibre, engourdissement persistant, diminution ou perte des sensations, perte de mémoire

En prenant JAMP Pomalidomide, vous pourriez ressentir des effets secondaires autres que ceux qui figurent dans cette liste. Si c'est le cas, communiquez avec votre professionnel de la santé.

Soutien. Confiance. Communauté. Simplicité.



Dès le début de votre traitement par JAMP Pomalidomide, vous pouvez compter sur notre soutien à chacune des étapes de votre parcours. JAMP Care est un programme de soutien aux patients établi et conçu pour une utilisation simple avec une réactivité inégalée.

Notre offre complète comprend :



Un point de contact unique



Analyses sanguines et de laboratoire, et leur coordination



Aide à la navigation pour le remboursement



PLUS
Consultation personnalisée avec un(e) nutritionniste (offerte sur demande)



Services de soins à domicile par un membre du personnel infirmier, y compris les services d'analyses sanguines



Pour obtenir de l'aide concernant l'accès à ces services, communiquez avec votre *point de contact unique* ou appelez JAMP Care aux coordonnées suivantes :



1-855-310-5102



jampcare@supportprogram.com

Les informations contenues dans le présent document le sont à titre indicatif et ne remplacent en aucun cas les conseils d'un professionnel de la santé.



© 2023 JAMP PHARMA CORPORATION – Tous droits réservés.
MC JAMP Care est une marque de commerce détenue par JAMP PHARMA CORPORATION.
Toutes les autres marques de commerce sont la propriété de leur(s) propriétaire(s) respectif(s). POM-004-MY23-F